

© Korsgaard, Dronninglund
Illustrationer: Arnold Andersen, Sæby
Sats og tryk: Basis-Tryk, Dronninglund

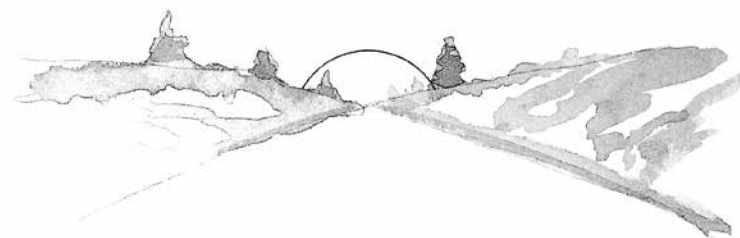
Godt råd i forbindelse med dødsfald



Indholdsfortegnelse

De første beslutninger efter et dødsfald. Anmeldelse af dødsfald. Udstedelse af dødsattest.	4
Hvad tager bedemanden sig af? Saglig rådgivning. Administrative og praktiske opgaver. Hvilke papirer skal medbringes til bedemanden? Hvad man evt. skal huske at aftale med bedemanden.	6
Begravelseshøjtideligheden. Valg af tid og sted. Kirkelig eller ikke-kirkelig højtidelighed. Begravelse eller brænding.	8
Kirkegård og gravsted. Fællesgrave og gravstedsbrev. Vedligeholdelse af gravsted. Mindesten/gravsten.	10
Obduktion og organdonation. Obduktion og organdonation. Donation af hele legemet.	12
Dødsfald i udlandet. Udgifter i forbindelse med hjemtransport.	13
Skifterettens opgaver ved dødsfald. Arveforhold/bobehandling.	14
Økonomiske forhold efter et dødsfald. Hvem dækker udgifterne ved begravelsen? Løn og pensionsforhold (ATP, DMP, SP, LD). Efterløn, feriepenge, forsikringer, skatteforhold m.v.	15
Oprettelse af dokumenter. Testamente. Et dokument til mine nærmeste.	19
Forslag til salmer i forbindelse med begravelsen.	21
Hvis De ikke har fået svar på alt.	22
Praktiske opgaver og aftaler.	23
Personlige notater.	24

Gode råd i forbindelse med dødsfald



Før eller siden er livet slut for den enkelte, og det er naturligvis ikke ligegyldigt, hvordan livet afsluttes.

Man bør betænke, at også for de efterladte betyder en rigtig afsked meget, det kan derfor være en god ide i tide at gøre sig tanker om, hvordan man ønsker egen begravelse/bisættelse foretaget.

Dette kan for eksempel gøres ved at få noteret personlige ønsker ned i »En personlig afsked.«

Dokumentet kan downloades her på siden eller udleveres hos Korsgaard Begravelsesforretning.



De første beslutninger efter et dødsfald

På trods af, at man har mistet en af sine kære, og man måske befinder sig i en følelsesmæssig meget belastet situation, er man tvunget til at skulle tage en lang række praktiske beslutninger. Heldigvis behøver man ikke at være alene om disse nødvendige beslutninger, og langt de fleste henvender sig helt naturligt til en fagligt uddannet bedemand/professionel begravelsesforretning, som de har tillid til. Hos bedemanden kan man naturligvis få både en saglig og nøgtern rådgivning omkring selve begravelsen, ligesom bedemanden vil være behjælpelig med aftaler og dokumenter.

Anmeldelse af dødsfald

Noget af det første, der skal ske efter et dødsfald, er en anmeldelse om dødsfaldet til den pågældende begravelsesmyndighed, som er kirkekontoret/sognepræsten i den afdødes bopælssogn, anmeldelsen skal i henhold til dansk lovgivning foretages senest 2 hverdage efter dødsfaldet.

Dødsfaldet skal, altså uanset om den afdøde var medlem af folkekirken eller ej, anmeldes til kirkekontoret/sognepræsten, dette gælder uanset, om kirken skal inddrages omkring selve begravelsen.

Til formålet anvendes en formular, som man naturligvis selv kan udfylde, men det letteste vil være at overlade til bedemanden at udfylde formularen med de relevante oplysninger.

Til dødsanmeldelsen skal afdødes samt evt. ægtefælle/registreret partners CPR-nr. bruges.

På dødsanmeldelsen afgives endvidere oplysninger om, hvorvidt den afdøde var medlem af folkekirken, og om man ønsker begravelsen foretaget med eller uden præst, ligesom der tages stilling til, om den afdøde skal begravnes eller brændes.

Dødsanmeldelsen, der underskrives af en af de pårørende, afleveres sammen med dødsattesten til begravelsesmyndigheden.

Det er således ikke nødvendigt at indberette dødsfaldet til andre offentlige kontorer end begravelsesmyndigheden, som sørger for at underrette:

Skifteretten i bopælskommunen
Folkeregisteret (i Sønderjylland person-registerføreren)
Socialforvaltningen
Kirkegården/krematoriet
Præsten

Udstedelse af dødsattest

I forbindelse med et dødsfald er det iflg. dansk lov altid en læge, der skal konstatere og på en dødsattest bekræfte, at døden er indtrådt. Dødsattesten indeholder oplysninger om afdødes navn, adresse, CPR-nummer, dødssted og tidspunkt samt dødsårsag.

De fleste mennesker i Danmark dør på et hospital, og i disse tilfælde vil en af hospitalets læger udfærdige en dødsattest. Såfremt døden indtræder på et plejehjem, vil plejehjemmets personale sørge for, at en læge bliver tilkaldt. I de tilfælde hvor dødsfaldet sker i afdødes hjem, skal de pårørende tilkalde afdødes egen læge eller eventuelt lægevagten.

Der må aldrig kunne rejses tvivl om, hvorvidt et menneske er død en naturlig død eller ej. I de tilfælde hvor lægen ikke kan bekræfte, at der er tale om en naturlig død, vil politiet blive tilkaldt, og afdøde vil herefter blive overført til et hospital eller retsmedicinsk institut, hvorefter politi og embedslæge vil foretage et ligsyn.

Hvad tager bedemanden sig af?

Saglig rådgivning

Ved henvendelse til en begravelsesforretning vil en faglig uddannet bedemand være parat til at yde saglig og professionel rådgivning og hjælp til stort set alt i forbindelse med begravelsen eller bisættelsen, uanset om der er tale om en kirkelig eller ikke-kirkelig højtidelighed.

Administrative og praktiske opgaver

Under samtalen kan man aftale en lang række praktiske og administrative opgaver, som man efterfølgende trygt kan overlade til bedemanden:

- Anmeldelse til begravelsesmyndigheden (Kirkekontoret).
- Afhentning og indsendelse af dødsattest.
- Fremskaffelse af evt. manglende attester.
- Udformning og indrykning af dødsannoncer til aviser.
- Bestilling af kiste og ligklæder.
- Blomsterudsmykning af kisten.
- Eventuel udsmykning af kirke eller kapel.
- Bestilling af salmer.
- Kørsel med rustvogn.
- Indgå aftaler med kirkegård/krematorium.

Herudover påtager bedemanden sig også gerne at tage kontakt til fagforening, sygeforsikring, gruppelevsforikring og livsforsikringselskaber m.v., såfremt man ønsker dette.
(Se mere herom under afsnittet økonomiske forhold).

Det offentlige begravelseshjælp er for de fleste yderst beskeden. Det kan derfor tilrådes at orientere sig om priserne for de forskellige ydelser, så man ikke efterfølgende står med en uforudset høj regning, bedemanden vil naturligvis altid være behjælpelig med et evt. prisoverslag.

Hvad skal bedemanden bruge?

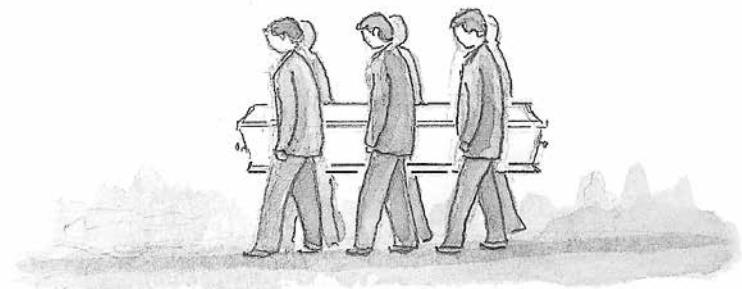
Til samtalen er det nødvendigt med CPR-nummer på afdøde samt evt. ægtefælle/registreret partner. Desuden evt. gravstedsbrev og navn på eksisterende gravsted.

Hvad man evt. skal huske at aftale med bedemanden

Udover de tidligere nævnte ting som valg af kiste, blomsterudsmykning, og urne m.v., skal der naturligvis aftales det nøjagtige tidspunkt for:

- Hvornår skal begravelsen/bisættelsen finde sted?
- I hvilken kirke skal højtideligheden finde sted?
- Hvorfra og hvortil skal kisten føres?
- Hvem skal bære kisten?
- Hvem skal evt. takke følget og hvor?

Herudover er der en lang række praktiske ting, man også skal tænke på at få afklaret (se mere herom under afsnittet praktiske opgaver).



Begravelseshøjtideligheden

Valg af tid og sted

Det vigtigste i forbindelse med begravelseshøjtideligheden er, at den pågældende familie vælger den ceremoni, som den finder er den bedste og smukkeste afsked, ligesom det naturligvis skal være i harmoni med den afdødes ønsker, som denne evt. har givet udtryk for i »En personlig afsked.«

De pårørende kan selv aftale tidspunktet for højtideligheden med præsten, eller man kan lade bedemanden tage hånd om dette. Med hensyn til valg af kirke eller kapel vil det almindeligvis være muligt at få opfyldt sine ønsker.

Begravelseshøjtideligheden kan finde sted så snart dødsattesten foreligger, og begravelsesmyndigheden har givet sin tilladelse. Højtideligheden skal normalt være afholdt senest 8 dage efter dødsfaldet, dog kan fristen ved særlige forhold forlænges.

Kirkelig eller ikke-kirkelig højtidelighed

For medlemmer af Folkekirken vil det være naturligt at benytte afdødes sognekirke til højtideligheden, ligesom det vil være naturligt, at det vil være en præst fra den afdødes sogn, der medvirker.

For medlemmer af andre trossamfund er det ligeledes naturligt at benytte de pågældende trossamfunds egne lokaler/kirker samt deres respektive præster.

Såfremt den afdøde var udmeldt af Folkekirken, vil konklusionen være, at vedkommende ikke ønskede en kirkelig handling.

Såfremt afdøde hverken var medlem af Folkekirken eller et andet trossamfund, og højtideligheden skal finde sted uden en præsts medvirken, kalder man det almindeligvis for en borgerlig begravelse. I dette tilfælde er det de pårørende, der sammen med begravelsesforretningen tilrettelægger højtidelighedens forløb.

Udover almindelig sømmelighed er der ingen formelle krav til, hvordan højtideligheden skal forløbe, det kan således være et familiemedlem eller en ven til familien, der forestår den ikke-kirkelige højtidelighed, ligesom denne eventuelt holder en begravelsestale.

Ved en borgerlig begravelse foregår højtideligheden eventuelt fra et kapel, et krematorium eller direkte på kirkegården, der kan dog også tilrettelægges en ceremoni i den afdødes hjem eller på et plejehjem.

Såfremt man ikke er døbt eller medlem af folkekirken, kan der være et praktisk problem med præstens medvirken, hvilket derfor må drøftes nærmere med denne.

Begravelse eller brænding

De fleste mennesker har gjort sig tanker om, hvorvidt de efter deres død foretrækker en begravelse eller brænding, og det er naturligvis et helt personligt valg.

Nogle foretrækker en traditionel begravelse som det mest naturlige, medens andre synes, det er mere æstetisk at blive brændt.

For at de efterladte ikke skal stå i en uafklaret situation og eventuelt være nødsaget til at skulle træffe et valg, vil det være meget hensigtsmæssigt at være afklaret på dette punkt og rettidigt sørge for at få sit ønske noteret ned i »En personlig afsked.«



Kirkegård og Gravsted

I Danmark er der mange forskellige muligheder, når man skal vælge gravsted, lige fra det traditionelle gravsted til den helt anonyme græsplæne.

De fleste kirkegårde er derfor også indrettet således, at der findes forskellige typer gravsteder til såvel kister som urner, det mest almindelige er dog stadig familiegravsteder.

Når en kiste begraves i et gravsted, er der en fredningstid på mindst 20 år, inden der på samme sted må begraves en kiste. For urner er fredningstiden mindst 10 år.

Såfremt man ikke allerede har et familiegravsted og skal vælge et, foregår det ved, at man af kirkegårdens personale får forevist de gravsteder, der er ledige, og derefter beslutter sig for et af dem.

Fællesgrave

Fællesgrave, der almindeligvis betegnes som »de ukendtes grav«, er etableret på de fleste kirkegårde i form af græsplæner, hvor urnen sættes ned anonymt. Kirkegårdskontoret oplyser normalt ikke, hvor i plænen urnen er placeret, men i nogle tilfælde er det muligt efter aftale med kirkegårdens personale at få lov at overvære urnenedsættelsen.

En anden mulighed er en type gravsted, hvor henholdsvis kisten eller urnen nedsænkes i en fællesplæne, og her kan de pårørende være med til begravelsen, ligesom det ved denne form er muligt at placere en mindesten i plan med jorden.

Gravstedsbrev

Nogle dage efter begravelsen får de efterladte tilsendt et gravstedsbrev med et nummer på gravstedet og de almindelige gældende bestemmelser, ligesom det heraf fremgår, hvem der er nedsat i gravstedet.

Ved besøg hos bedemanden, vil det være en god ide at medbringe gravstedsbrevet, såfremt man allerede har et familiegravsted.

Vedligeholdelse af gravsted

Når man har et gravsted medfølger der samtidigt en pligt til at vedligeholde gravstedet. Såfremt dette forsømmes, kan kirkegårds-personalet gribe ind og påtale dette eller i værste fald rydde gravstedet for beplantning og belægge det med sten eller grus.

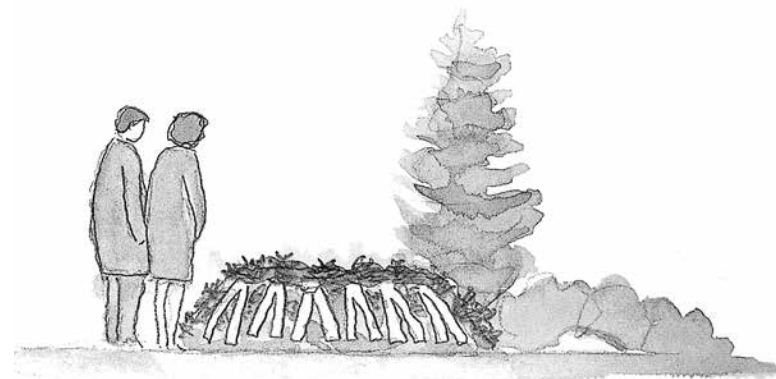
Man kan selvfølgelig mod betaling overlade det til kirkegårdens personale at passe gravstedet, og det er mange steder almindeligt, at man ved erhvervelsen af gravstedet betaler for vedligeholdelsen for en 10 eller 20 års periode.

Fællesgrave med græsbevoksning, der i sagens natur ikke kræver så meget vedligeholdelse, vil selvfølgelig være en billigere løsning.

Mindesten/gravsten

Mindesten eller gravsten bestilles hos en stenhugger, der kan vejlede med hensyn til udformning og udsmykning, som oftest har begravelsesforretningen dog et samarbejde med eller kan anbefale en stenhugger.

Reglerne med hensyn til valg af sten kan imidlertid variere fra sted til sted, det vil derfor under alle omstændigheder være klogt at rådføre sig med bedemanden eller kirkegårdskontoret, inden man endelig beslutter sig for en bestemt type sten.



Obduktion og organdonation

Obduktion

Obduktion betyder, at hospitalets læger foretager en nærmere undersøgelse af den afdødes legemes indre organer med det formål at konstatere dødsårsagen.

Dette kan være relevant enten ud fra et lægeligt ønske eller som en retslægelig obduktion efter krav fra politi og embedslæge.

Der må kun foretages obduktion såfremt afdøde efter sit fyldte 18. år skriftligt har givet sit samtykke, er afdøde under 18 år kan forældremyndighedens indehaver give tilladelsen.

Hvis de pårørende selv ønsker det, og den afdøde ikke har modsat sig det, skal dette gå gennem afdødes egen læge, som så skal rette kontakt til rette instans.

Organdonation

Det er så afgjort en personlig beslutning, hvorvidt man vil stille sine organer til rådighed i forbindelse med døden, og det er naturligvis et spørgsmål om den enkeltes holdning til livet og døden, men det er absolut også et spørgsmål, der følelsesmæssigt berører ens pårørende, hvorfor det vil være en god ide på forhånd at informere herom.

Det er imidlertid kun lovligt at foretage transplantation, såfremt afdøde efter at være fyldt 18 år mundtligt eller skriftligt har tilkendegivet et ønske herom.

Har afdøde ikke tilkendegivet modstand mod transplantation, kan nære pårørende dog give tilladelse hertil.

Efterlader afdøde sig ingen pårørende, eller er det ikke muligt at finde frem til sådanne, må afdødes organer ikke benyttes.

Donering af hele sit legeme

Såfremt man har et ønske herom, er det også muligt at donere/te-stamentere hele sit legeme til medicinsk forskning og uddannelse af medicinere på universiteterne.

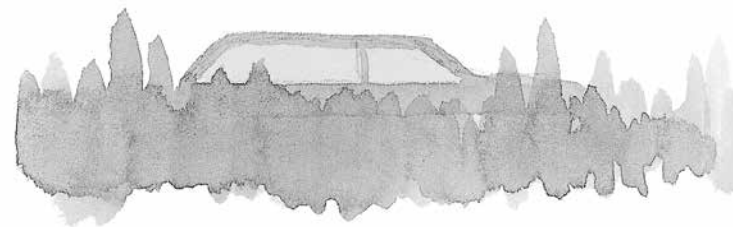
Dette kan gøres ved at udfylde et testamente, der kan rekvireres direkte hos de medicinske anatomiske institutter i København, Odense eller Århus, alternativt kan man også henvende sig til bedemanden eller til sin egen læge, som sørger for, at de nødvendige papirer bliver tilsendt.

I forbindelse med donation er det stadig muligt at gennemføre den normale højtidelighed i kapel eller kirke.

Begravelsesforretningen vil i så fald efter aftale med de pårørende sørge for, at afdøde hurtigst muligt efter højtideligheden bliver overført til Anatomisk Institut.

Dødsfald i udlandet

Ved dødsfald i udlandet er man kun sikret gratis hjemtransport, såfremt man har tegnet en rejseforsikring, der gælder i en sådan situation.



Skifterettens opgaver ved dødsfald

I forbindelse med indsendelse af dødsanmeldelsen til den pågældende begravelsesmyndighed bliver skifteretten efterfølgende underrettet om dødsfaldet.

Skifteretten tager herefter kontakt til den, der står som anmelder, og de nærmere omstændigheder aftales.

Det er skifterettens opgave at sørge for, at lovgivningen om arveforhold og skifte bliver overholdt, herunder også at afdødes eventuelle testamentariske ønsker bliver respekteret.

Skifteretten skal således varetage såvel afdødes, arvingernes og det offentlige interesser, og dette sker på basis af det juridiske grundlag for bodelinger, der findes i skiftelovens paragraffer.

Der er således ingen, der må disponere over boet, før skifteretten har givet sin tilladelse hertil.

Skifteretten har i henhold til lovgivningen flere muligheder, når den afdødes bo skal behandles, og det vil være alt for omfattende i detaljer at gennemgå alle disse, men følgende forhold kan kort nævnes:

- Boudlæg.
- Udlæg til efterlevende ægtefælle.
- Uskiftet bo.
- Privat skifte.
- Forenklet privat skifte.
- Behandling ved bobestyrer.



De fleste arvespørgsmål og bobehandlinger er heldigvis ukomplicerede, men da lovgivningen er både omfattende og indviklet, ligesom nogle arvespørgsmål også kan være yderst komplicerede, må det i disse tilfælde tilrådes at rette alle juridiske spørgsmål enten til en advokat eller til den lokale skifteret.

Økonomiske forhold efter et dødsfald

Efter et dødsfald er der for de nærmeste pårørende en række økonomiske forhold, som har betydning for henholdsvis ægtefælle og eventuelle arvinger.

Der kan ofte være stor usikkerhed og forvirring omkring økonomien, og der er en lang række praktiske ting, der skal tages hånd om.

Hvem dækker udgifterne ved begravelsen

Da det er individuelt, hvilke krav man har på de forskellige områder i forbindelse med begravelsen, er det ikke muligt at beskrive, hvad en begravelse i de enkelte tilfælde koster.

Der må imidlertid påregnes ret betydelige udgifter henholdsvis til det offentlige, køb af gravsted, beplantning, og vedligeholdelse m.v. samt til begravelsesforretningen.

Bedemanden vil naturligvis være i stand til at yde saglig vejledning med hensyn til priserne for de forskellige ydelser således, at man i samråd med denne vil kunne få et samlet overblik over, hvad begravelsen kommer til at koste.

Mange mennesker har den opfattelse, at det offentlige i stor udstrækning dækker udgifterne ved en begravelse. Dette var også tidligere tilfældet, men sådan forholder det sig desværre ikke længere.

Begravelseshjælpen beregnes på grundlag af afdødes formue, og selv en meget beskedent formue betyder, at tilskuddet fra det offentlige er så minimalt, at begravelsen i princippet skal betales af boet og de nærmeste efterladte.

Hvis man er medlem af sygeforsikringen Danmark, vil der være et tilskud for både gruppe I og 2 medlemmer. Bedemanden vil være behjælpelig med at få udbetalt dette beløb.

Nogle fagforbund og loger udbetaler ligeledes en begravelseshjælp, hvorfor man bør undersøge, om dette kan være aktuelt.

Lønforhold

Såfremt afdøde var lønmodtager, bør man tage kontakt til den pågældende arbejdsgiver og få afklaret afdødes eventuelle løntilgodehavende, og hvorvidt ansættelsesforholdet berettiger til en efterindtægt.

Der kan eventuelt også have været tale om et kontraktligt ansættelsesforhold, hvori der er nedfældet aftale om forskellige privilegier samt efterbetaling til den efterladte ægtefælle i forbindelse med dødsfald.

Det må derfor tilrådes at nærlæse en sådan ansættelseskontrakt samt tage kontakt til den afdødes arbejdsgiver. Skulle der opstå uenighed med denne om fortolkning af kontrakten, vil det være klogt at tage en advokat med på råd.

Bank- og pensionsforhold

Normalt spærres private bankkonti ved dødsfald, dog kan begravelsesomkostninger altid betales ud af boet.

Der kan endvidere være tale om flere forskellige typer af pensionsordninger.

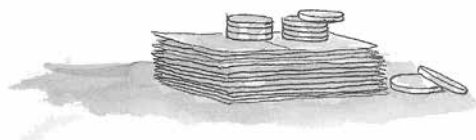
Private pensioner

Der kan være indgået privat tegnede pensionsordninger, kapitalpensions- eller ratepensionsaftaler med pengeinstitutter eller forsikringsselskaber.

Man bør derfor snarest tage kontakt til det respektive pengeinstitut eller forsikringsselskab, der er indgået aftale med for at få et overblik over, hvilke beløb ægtefælle eller arvinger har krav på. Her vil man samtidig kunne få belyst eventuelle skattemæssige konsekvenser omkring udbetalte beløb.

Firmapension

Der kan som et led i et ansættelsesforhold være indgået aftale om en pensionsordning. Hvad en sådan aftale medfører ved dødsfald bør undersøges med den afdødes arbejdsgiver, såfremt der foreligger en ansættelseskontrakt, bør det naturligvis fremgå af denne.



Offentlig pension - efterlevelseshjælp

Når en person, der modtager offentlig pension, dør, bliver det relevante pensionskontor via dødsanmeldelsen automatisk informeret herom.

Reglerne for udbetaling af eventuel efterpension ændres løbende og kan være lidt forskellig fra kommune til kommune. Det må derfor tilrådes at tage kontakt til pensionskontoret i den pågældende kommune, hvor man kan få en præcis information om, hvilke rettigheder man har.

ATP – Arbejdsmarkedets tillægspension

Såfremt den afdøde modtog pension fra ATP, ophører pensionen ved udgangen af den måned, i hvilken dødsfaldet er sket. Ved dødsfald udbetaler ATP engangssummen til evt. ægtefæller og børn under 18 år, der kan også indsættes begunstigede i ATP-ordningen. Engangsbeløbet bliver beregnet i forhold til den årlige pensionsret, som afdøde havde optjent ved dødsfaldet. Inden udbetaling fratrækkes en afgift på 40 pct. til staten.

DMP – Den Midlertidige Pensionsopsparing

Ved dødsfald inden pensionsalder udbetales den afdødes indestående på kontoen til dødsboet. Inden udbetaling fratrækkes en afgift på 40 pct. til staten.

SP – Den Særlige Pensionsopsparing

Ved dødsfald inden pensionsalder udbetales den afdødes SP-konto til dødsboet. Hvis dødsfaldet sker efter rateudbetalingen er startet, men inden hele SP-kontoen er færdigudbetalt, vil restbeløbet blive udbetalt til dødsboet. Inden udbetaling fratrækkes en afgift på 40 pct. til staten.

Da ATP via de offentlige myndigheder automatisk bliver informeret om dødsfaldet, behøver man almindeligvis ikke at tage kontakt til eller ansøge om udbetaling af ovennævnte ydelser. Såfremt man har specifikke spørgsmål eller efter en passende tid ikke har hørt noget fra ATP, kan man naturligvis rette henvendelse via ATP's hjemmeside: atp.dk eller borger.dk

LD - Lønmodtagernes Dyrtidsfond

Efter en lovvedtagelse blev det besluttet, at staten skulle tilbageholde og indefryse dyrtidsportioner, som ellers ville være kommet til udbetaling i perioden 1.9.77 til 1.9.79.

Pengene der er lønmodtagernes personlige ejendom forrentes og administreres af Lønmodtagernes Dyrtidsfond.

Såfremt afdøde har et tilgodehavende i Lønmodtagernes Dyrtidsfond, vil beløbet automatisk blive udbetalt af fonden.

Inden udbetaling fratrækkes en afgift på 25 pct. af indbetalinger plus renter indtil 31.12.79 og herefter 40 pct. af renter.

Efterløn

Hvis man dør, inden man får folkepensionsalderen, betaler a-kassen af sig selv efterlønsbidraget kontant tilbage til dødsboet.

Feriepenge

Såfremt den afdøde havde feriepenge tilgode, indgår disse i boet og kan udbetales straks efter, at skifteretten har behandlet boet. Der bør eventuelt tages kontakt til afdødes tidligere arbejdsgiver.

Forsikringer

Livsforsikringer og evt. gruppelivsforsikringer udbetales til den eller de, der er indsat som begunstigede direkte uden om dødsboet. Er der ikke indsat nogen begunstigede, indgår forsikringssummen i dødsboet.

Såfremt afdøde selv eller dennes arbejdsgiver har tegnet en ulykkes-, ansvarsarbejdsskade eller lovpligtig ansvarsforsikring, vil udbetaling eller erstatning ske til afdødes ægtefælle og evt. børn under 18 år.

Det vil under alle omstændigheder være klogt snarest efter dødsfaldet at tage kontakt til de pågældende forsikringsselskaber, som også kan informere omkring de forskellige beskatningsregler, der gør sig gældende alt efter, hvilken forsikringstype der er tale om.



Skatteforhold

I forbindelse med et dødsfald vil det være fornuftigt for den evt. efterlevende ægtefælle snarest at henvende sig til den pågældende skatteforvaltning med henblik på ændring af forskudsregistrering m.v.

I første omgang overtager dødsboet eller den efterladte ægtefælle, der sidder i uskiftet bo, den afdødes skattepligt.

Skattereglerne vil dog i nogle tilfælde betyde, at det kan betale sig at skifte med arvingerne i stedet for at sidde i uskiftet bo.

Det må tilrådes de nærmeste arvinger at kontakte skatteforvaltningen med henblik på rådgivning og en nærmere afklaring omkring de skattemæssige konsekvenser evt. allerede inden mødet med skifteretten, hvor dødsboet afsluttes.

Oprettelse af dokumenter

Testamente

Selv om det i arveloven fremgår, hvem der skal arve, og hvordan arven fordeles, kan der være flere gode grunde til at få oprettet et testamente.

En af grundene kan være, at man ønsker at tage højde for, hvordan indboet skal fordeles, så der ikke så let opstår splid mellem arvingerne.

I nutidens Danmark er der ligeledes mange mennesker, der lever papirløst, og så kan det jo være særdeles vigtigt, at der foreligger et testamente, da man i denne situation iflg. arveloven ikke arver fra hinanden.

Et testamente er gyldigt, såfremt det er underskrevet af to vidner, eller man kan få det bekræftet af notaren på det lokale dommerkontor. Det sidste er det sikreste, dels fordi dommerkontoret opbevarer en kopi af testamentet, og dels bliver det noteret i et centralt register. Skifteretten vil derigennem være bekendt med, at der foreligger et testamente.

Da arv, skifte og skatteforhold ofte kan være yderst kompliceret, og i særdeleshed såfremt der er større værdier, må det tilrådes, at der altid oprettes et testamente i samråd med en advokat.

Et dokument til mine nærmeste

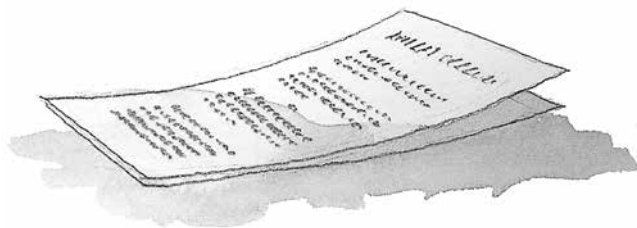
En del mennesker har en ganske klar intention om, hvordan de ønsker at blive begravet, og ligeledes hvordan de forestiller sig selve højtideligheden skal forløbe.

Hvis man vil sikre sig, at disse ønsker bliver respekteret af de efterladte, vil det være en god ide, at man i tide udfylder og til nærmeste pårørende overgiver et dokument, hvor disse ønsker er nedfældet.

Det vil naturligvis også være en hjælp for de efterladte, at de således har mulighed for at respektere samt gennemføre begravelses-højtideligheden efter afdødes ønsker.

Det kan derfor anbefales, at man udfylder:

»En personlig afsked«



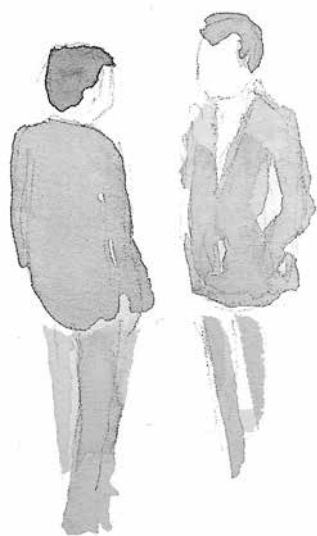
Forslag til salmer

Altid frejdig, når du går
Alt står i Guds faderhånd
At sige verden ret farvel
Befal du dine veje
Blomstre som en rosengård
Dejlig er jorden
Den mørke nat forgangen er
Den signede dag med fryd vi ser
Den yndigste rose er funden
Det er så yndigt
Du gav mig, O Herre en lod af din jord
Du, Herre Krist
Dybt hælder året i sin gang
En dalende dag
En rose så jeg skyde
Et kors det var det hårde
Frelseren er mig en hyrde god
Guds fred er mere end englevagt
Han som har hjulpet hidindtil
Her mødes alle veje
Her vil ties, her vil bies
Herrens venner ingen sinde
Hjerte, løft din glædes vinge
Ingen er så tryk i fare
Jeg er træt og går til ro
Jeg så ham som barn
Jesus lever, graven brast
Kirkeklokker, mellem ædle malme
Krist stod op af døde
Lille Guds barn, hvad skader dig
Lyksalig, lyksalig
Lær mig, o skov
Min Jesus, lad mit hjerte få
Min sjæl, du Herren love
Morgenstund har guld i mund
Nu falmer skoven
Nu titte til hinanden
Nærmere, Gud til dig
O kristelighed
Op, al den ting
Se, nu stiger solen
Til Himlene rækker
Tænk, når engang
Uforsagt, hvordan min lykke
Under dine vingers skygge
Vi pløjed og vi så 'de
Vor Gud han er så fast en borg
Vær du mig nær

Hvis De ikke har fået svar på alt

Det er vort håb, at denne korte vejledning med gode råd i forbindelse med dødsfald kan være til hjælp og støtte for de efterladte, der står i en følelsesmæssig vanskelig situation, samtidig med, at de skal kunne overskue en forestående begravelseshøjtidelighed.

Vi har naturligvis ikke hermed givet svar på alle spørgsmål, der kan opstå ved dødsfald, men ved henvendelse til bedemanden vil man kunne få yderligere rådgivning og svar på de spørgsmål, som ikke er omtalt.



Praktiske opgaver og aftaler

Udtage gravsted
Bestille personlige kranse/blomster
Evt. bestille mindesammenkomst
Hvem skal bære kisten?
Hvem skal takke følget og hvor?
Se på gravsten eller bestille tilføjelse af navn
Arbejdsgiver
Fagforening
Forsikringer
Skatteforvaltning
Evt. omregistrering af bil
Telefon
Aviser/blade
Køleskab/fryser
Blomster
Evt. husdyr
Opsige lejemål
El/varme
TV-licens
Evt. tale med naboer om opsyn

Tidspunkter/aftaler

Begravelse/bisættelse: dag den / kl.
I kirke:
Føres: dag den / kl.
Fra:
Til:
Kirke/kapel:
Aftale præst:
Den: / kl. tlf.
Aftale graver:
Tlf.:

Eventuelt:
.....
.....

